

APA Techniques Pratiques

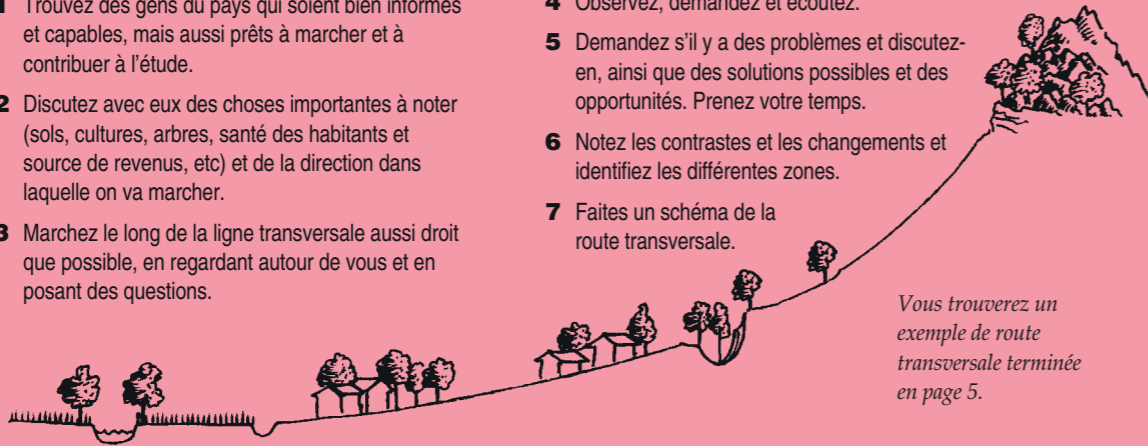
par James Mascarenhas

MYRADA, au Sud de l'Inde, a beaucoup utilisé les méthodes de participation avec les habitants des régions rurales et a fourni à d'autres organisations une formation pour l'utilisation de ces méthodes. Ils ont élaboré une vidéo très utile (voir page 15). Leur adresse est...

MYRADA
2 Service Road
Domlur Layout
Bangalore 560 071
Inde

Comment faire une route transversale

- 1 Trouvez des gens du pays qui soient bien informés et capables, mais aussi prêts à marcher et à contribuer à l'étude.
- 2 Discutez avec eux des choses importantes à noter (sols, cultures, arbres, santé des habitants et source de revenus, etc) et de la direction dans laquelle on va marcher.
- 3 Marchez le long de la ligne transversale aussi droit que possible, en regardant autour de vous et en posant des questions.
- 4 Observez, demandez et écoutez.
- 5 Demandez s'il y a des problèmes et discutez-en, ainsi que des solutions possibles et des opportunités. Prenez votre temps.
- 6 Notez les contrastes et les changements et identifiez les différentes zones.
- 7 Faites un schéma de la route transversale.

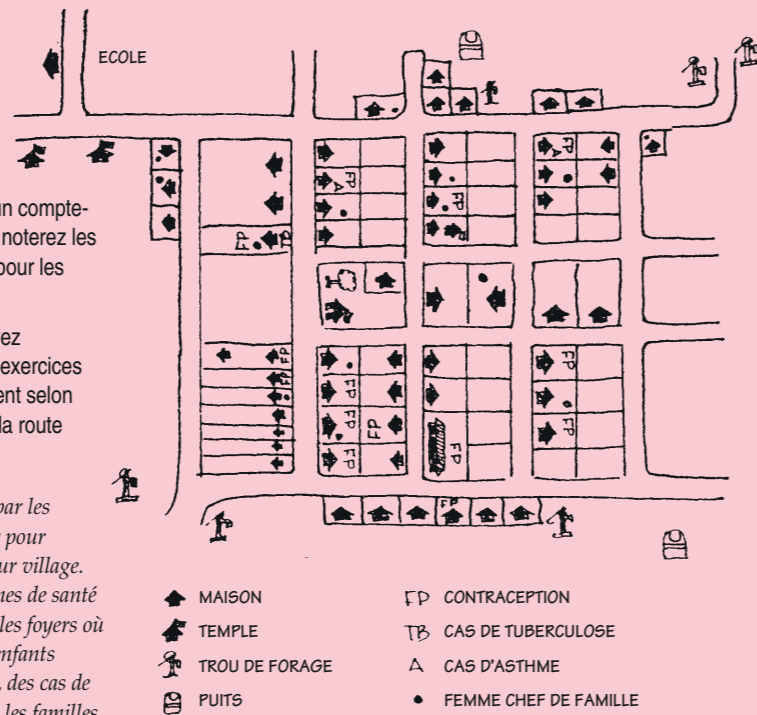


Comment participer à la réalisation d'une carte

- 1 Décidez quelle sorte de carte est nécessaire...
SOCIALE – des maisons du village
RESSOURCES NATURELLES – des terrains environnants.
- 2 Trouvez des gens du coin connaissant bien la région et prêts à partager ce qu'ils savent.
- 3 Choisissez un endroit adéquat et du matériel que les gens utiliseront sans problèmes...
LE SOL – en utilisant des brindilles, des pierres, des feuilles, etc
LE PLANCHER – en utilisant des craies, des pierres, etc
LE PAPIER – avec des stylos et des crayons.
- 4 Aidez les gens au début en les laissant faire. Soyez patient et n'intervenez pas. C'est leur carte!
- 5 Ecartez-vous et observez tranquillement.
- 6 Encouragez corrections et additions.

- 7 Gardez en permanence un compte-rendu sur papier où vous noterez les noms des 'dessinateurs' pour les encourager.
- 8 Après la carte, vous pouvez continuer à faire d'autres exercices comme celui du classement selon les richesses ou celui de la route transversale, etc.

Cette carte a été dessinée par les villageois de Ramenahally pour montrer les foyers dans leur village. Ils ont discuté des problèmes de santé et ont signalé sur la carte les foyers où il y avait des veuves, des enfants souffrant de malnutrition, des cas de tuberculose et d'asthme et les familles utilisant des méthodes contraceptives.



Comment faire une grille de classement

- 1 Décidez de ce que vous allez classer ou répertorier (arbres, arbres à fourrage, fruits, sources de revenus, etc)
- 2 Trouvez des personnes bien informées sur la situation locale et prêtes à en discuter avec vous.
- 3 Décidez avec elles des sujets à classer ou à répertorier.
- 4 Pour chacun, demandez... Pourquoi ce sujet est-il important? Et encore? Puis essayez de trouver un désavantage. Et quoi d'autre?
- 5 Faites une liste des critères identifiés.
- 6 Demandez aux gens qui vous informent de mettre les sujets choisis dans un certain ordre; un chiffre élevé montre une préférence, par exemple 5 est le meilleur, 4 le suivant, et ainsi de suite. Vous pouvez noter à partir de 10 si vous voulez (10 serait le meilleur).
- 7 Posez d'autres questions telles que «lequel de ces critères est le plus important? Si vous n'en utilisiez qu'un seul, lequel choisiriez-vous?»
- 8 Faites un suivi sur les points intéressants.

	Réparation de chaussures	Préparation de la pâte de tamarin	Confection d'assiettes en papier	Vente d'anones	Fabrication de briques	Vente de bois de chauffage
Durée	★★★	★★★	★★★	★★★	★	★★
Bénéfices	★	★★	★★★	★	★★	★★★★
Main d'œuvre	★★★★★	★★★★★	★★★★★	★★★★★	★★	★★★★★
Emprunt nécessaire	★★★★	★★★★★	★★★★★	★★★★★	★	★★★★★
Effort nécessaire	★★★★	★★★★	★★★★	★★★	★★	★★

★★★★★ = le mieux
 ★ = le pire

Comment utiliser les calendriers saisonniers

- 1 Décidez quelles seront les personnes qui partageront leurs connaissances (femmes, enfants, hommes, les gens sans terrain, etc) et expliquez ce que vous aimeriez faire.
- 2 Trouvez un endroit adéquat.
- 3 Demandez quand leur année commence, le nom des mois et des saisons et décidez de ce que vous allez choisir.
- 4 Marquez les unités par terre ou sur un papier.
- 5 Utilisant des pierres ou des haricots, demandez aux participants d'indiquer la quantité correspondant au sujet que vous êtes en train d'examiner (pluie, revenus, dette, nourriture, etc) pour chaque mois ou saison.
- 6 Encouragez les gens à discuter et à débattre du sujet jusqu'à ce qu'ils se mettent d'accord.
- 7 Enregistrez leurs résultats sur papier.
- 8 Il peut être utile d'utiliser un nombre précis de pierres ou de haricots pour chaque sujet. Cela facilitera les comparaisons avec les commentaires d'autres groupes.

Ce calendrier saisonnier a été préparé par l'Association des Femmes de Bulagami dans l'Est de l'Ouganda.

Les chiffres représentent le nombre de haricots accordés à chaque mois (sur un total de 48). Par exemple, les revenus sont très bas entre février et avril. En mai, il y a des primeurs et du maïs à vendre. Les revenus sont importants en

	Maladie	Revenus	Travail
Jan	6	5	4
Fév	2	1	6
Mars	3	1	9
Avril	3	1	8
Mai	7	3	1
Juin	8	4	1
Juil	3	5	3
Août	2	8	7
Sept	2	3	4
Oct	2	2	3
Nov	3	5	1
Déc	7	9	1

août grâce à la moisson. En novembre et décembre les revenus proviennent du café et des haricots secs. Il y a beaucoup de malaria en avril lorsque la saison pluvieuse démarre.