
Ce guide a été mis à jour. Cliquez sur le lien ci-dessous pour accéder aux informations les plus récentes.

[Voir le document le plus récent ici](#)

COVID-19 : directives concernant les mesures à prendre dans le cadre du programme WASH

Introduction : Les informations les plus importantes concernant le programme WASH et l'épidémie de COVID-19 peuvent être résumées comme suit :

- Le lavage fréquent des mains représente l'action la plus importante pour empêcher la propagation du virus COVID-19.
- Les zones de lavage des mains doivent être accessibles à tous afin de s'assurer que les mains soient lavées souvent.
- L'accès à des sources d'eau sûres et fiables doit être assuré. L'accès au désinfectant contribuera à stopper la propagation du virus COVID-19.

Résumé des activités de prévention prévues dans le cadre du programme WASH

- Accent sur le lavage des mains avec du savon
- Envoi en masse de SMS et / ou de messages radio
- Faciliter les activités de lavage des mains par le biais de clubs extrascolaires et de zones de détente, en cherchant à impliquer les jeunes dans la campagne de sensibilisation et dans le suivi organisé par la suite
- Fournir un approvisionnement supplémentaire en eau dans les communautés bénéficiaires de Tearfund / des partenaires où les quantités actuelles ne permettent pas de répondre aux besoins supplémentaires de lavage des mains
- Chloration de toutes les sources des projets communautaires en vue d'atteindre une concentration de chlore résiduel libre de 0,5 ppm (ou soutenir la chloration à domicile)
- Amplifier la nécessité de nettoyer les installations sanitaires existantes (et fournir des articles non

alimentaires par le biais de bons d'achat)

- Participation des acteurs religieux à la diffusion de messages clairs et cohérents et à la lutte contre la stigmatisation et les conflits intracommunautaires potentiels

Stratégie

Les programmes WASH de Tearfund et des partenaires doivent **aider les autorités sanitaires** à lutter contre l'épidémie en mettant l'accent sur les points suivants :

1. **Pourquoi est-il important d'insister sur l'hygiène et le lavage des mains ;**
2. Accès à l'eau potable à usage domestique ;
3. Accès à des installations sanitaires sûres pour tous les groupes (installations à domicile et hors domicile), et mettre l'accent sur la désinfection et le nettoyage fréquents des toilettes utilisées par les personnes présentant des symptômes du coronavirus ;
4. Collaborer avec les établissements de santé pour les empêcher de devenir des sources de transmission du virus ;
5. Collaborer avec les responsables d'églises et les responsables religieux en général pour accroître la sensibilisation au virus, encourager l'adoption de pratiques d'hygiène sûres, et lutter contre la stigmatisation des membres de la communauté qui contractent le virus / les symptômes du virus.

Cette stratégie s'appliquerait à **tous** les programmes WASH actuellement soutenus par Tearfund / par les partenaires de Tearfund. Il sera crucial d'identifier les groupes vulnérables qui nécessiteraient une attention prioritaire tout au long de la mise en œuvre de cette stratégie.



Première partie : Pourquoi est-il important d'insister sur l'hygiène et le lavage des mains ?

LMAS - Lavage des Mains Avec du Savon

Nous devons mettre l'accent sur le lavage des mains avec du savon (LMAS). Nous ne suggérerons pas de modifier les processus / approches / outils déjà utilisés pour promouvoir le LMAS si les résultats sont efficaces. Cependant, nous devons donner la priorité à la façon dont nous communiquons sur les méthodes de lavage des mains en fonction des changements sociaux et comportementaux (c.-à-d. : en identifiant les facteurs qui poussent notre population cible à adopter et à pratiquer le LMAS).

Le lavage des mains doit être effectué aux **5 moments critiques** suivants :

1. Après avoir utilisé les toilettes (**des installations de lavage des mains fonctionnelles avec de l'eau et du savon doivent être disponibles à moins de 5 mètres des toilettes**) ;
2. Après avoir changé la couche d'un enfant ;
3. Avant de préparer la nourriture ;
4. Avant et après avoir mangé ;
5. Après avoir travaillé dans les champs / travaillé avec des animaux.

En raison du Coronavirus, il existe deux moments critiques supplémentaires pour le lavage des mains :

6. Après avoir touché son nez, sa bouche, ses yeux ou toute autre partie du visage ;
7. Après avoir touché des zones exposées à une infection potentielle.

Il est important de se laver les mains en entrant dans les lieux de travail ou d'enseignement, les marchés, les espaces publics très fréquentés, les lieux de culte, et en rentrant chez soi. Les mains doivent également être lavées après avoir voyagé en train, en bus et en taxi, etc.

En ce qui concerne les approches à adopter en matière de modification des comportements, nous soutenons l'un des processus suivants en fonction de l'incidence du virus dans la zone cible :

Lorsque le nombre de cas de COVID-19 est important ou inconnu

Utilisez les résultats d'enquêtes disponibles (enquêtes au niveau des foyers et sur les Données clés) qui identifient les points clés du lavage des mains dans la population cible. *[L'équipe de développement de la matrice du programme WASH élabore actuellement des activités de recherche formative, telles que des enquêtes CAP et des analyses des obstacles. Cela se fera **parallèlement** aux actions de généralisation dans le cadre du programme WASH telles qu'énumérées ci-dessous].*

Lorsque le nombre de cas de COVID-19 est faible ou que le virus est contenu

Pensez à utiliser l'outil « [Wash'Em](#) », conçu par la LSHTM (École d'hygiène et de médecine tropicale de Londres). Cet outil permet de concevoir des programmes d'hygiène rapides. Le processus est basé sur l'utilisation de cinq outils d'évaluation rapide permettant d'identifier les points clés du lavage régulier des mains avec du savon. Les données obtenues sont ajoutées à un outil d'analyse qui suggérera des critères de conception pour un projet de lavage des mains.

Le personnel de Wash'Em à la LSHTM a indiqué qu'en raison de la facilité de propagation et de transmission du coronavirus, les activités d'évaluation rapide peuvent ne pas convenir à des groupes de plus de 6 participants car les activités nécessitent une interaction sociale. Nous suggérons donc que ces exercices d'évaluation rapide ne soient utilisés que dans les zones où les cas de virus sont très faibles et où le risque d'infection croisée est moindre.

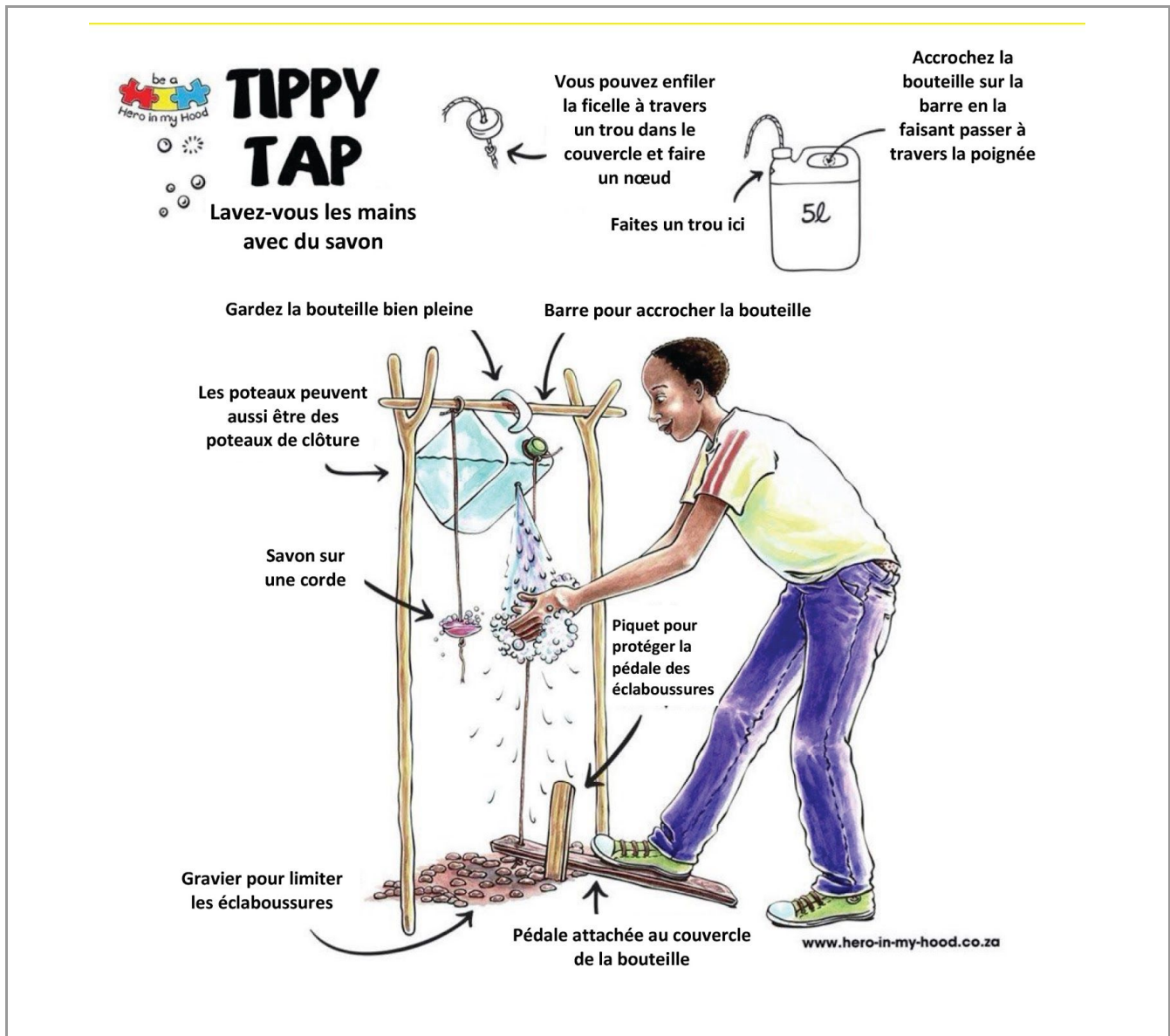
La fiche d'information de l'outil Wash'Em, intitulée « [Handwashing with soap – our best defence against coronavirus](#) » (Le lavage des mains avec du savon - notre meilleure défense contre le coronavirus), contient des idées précieuses pour l'amélioration des méthodes de lavage des mains et **doit être lue par toutes les équipes de mise en œuvre.**

Tant que les restrictions sont en place, les écoles soutenues par Tearfund / les partenaires resteront fermées et de nombreux élèves pourront ne pas fréquenter l'école, soit pour réduire le risque d'infection, soit pour s'occuper d'un membre de leur famille qui est malade. Ces informations peuvent être partagées avec des enfants plus âgés et des adolescents qui sont en mesure de participer à des clubs extrascolaires ou à d'autres projets de sensibilisation.

Deuxième partie : Accès à l'eau potable à usage domestique

Tippy Tap

Dans la mesure où le lavage des mains est essentiel et que l'eau doit être utilisée avec parcimonie, nous vous conseillons fortement de construire des stations de lavage des mains peu onéreuses et économes en eau, telles que le « [Tippy-Tap](#) ».



En attendant que des bons d'achat de biens non alimentaires soient disponibles, le Tippy-Tap constitue une solution à court terme très utile.

Traitement de l'eau

Les méthodes de traitement de l'eau utilisant la filtration et la désinfection, comme celles de la plupart des réseaux publics d'eau potable, devraient éliminer le virus qui cause le COVID-19. Nous recommandons la chloration de **tous** les projets d'approvisionnement en eau soutenus par Tearfund. Cela inclut les projets ponctuels (par exemple, les puits et forages équipés de pompes manuelles, les points de protection des sources, où les utilisateurs puisent de l'eau à la sortie de la source protégée), et les projets via des réseaux d'adduction d'eau. Nous recommandons de maintenir un niveau de chlore résiduel libre (FRC) de 0,5 ppm, et nous proposerons plusieurs fiches d'orientation simples pour appliquer et suivre cette procédure. Cela signifie que pour les sources ponctuelles, la chloration doit être effectuée par du personnel bénévole qui a été formé en vue de doser correctement les récipients de remplissage au puits/forage/source. Les équipes de mise en œuvre, qui travaillent avec les autorités locales de santé et le programme WASH, doivent s'assurer que le niveau de FRC des sources d'eau est bien testé à intervalles réguliers. Un *échantillonnage* régulier dans tous les foyers doit également être effectué.

Eau pour le lavage des mains :

Un message clair doit être affiché aux points d'approvisionnement en eau qui sont prioritaires pour le lavage des mains. Cela inclut l'eau domestique contenant moins que la norme minimale convenue de 15 lcd [SPHERE]. Des points de stockage sûrs de l'eau, tels que des réservoirs préfabriqués ou flexibles doivent être utilisés là où de l'eau de surface est stockée, clarifiée et désinfectée sur place. Les réservoirs à vessie peuvent également être utilisés lorsque de l'eau salubre est acheminée par camion.

La quantité d'eau utilisée pour le lavage des mains doit être convenue au niveau local avec les autorités gouvernementales en charge du programme WASH ou de la santé.

Surveillance

Le personnel, qu'il soit rémunéré ou bénévole, doit avoir un accès lui permettant d'assurer la surveillance des approvisionnements en eau des foyers dans sa communauté si nécessaire. Les évaluations doivent se concentrer sur :

- Les besoins en eau par foyer ;
- La présence et l'utilisation de stations de lavage des mains (avec du savon)

Si possible, des applications de téléphonie mobile telles que Akvo doivent être utilisées pour enregistrer les résultats. S'il n'est pas possible d'utiliser une application de téléphonie mobile, une simple feuille avec des cases à cocher doit être utilisée.

Travail conjoint avec les bénéficiaires

Notre objectif est de travailler avec un groupe représentatif de la communauté, ce qui inclut des bénévoles ainsi que le personnel de gestion de l'eau dans les zones concernées, autour des sujets suivants :

- Sensibilisation au risque d'infection par le coronavirus, notamment :
 - prévention;
 - symptômes, et actions reconnues par les personnes qui contractent le virus ;
 - actualisation du nombre de cas ;
 - conseils aux soignants/aidants ;

- Notification concernant :
 - les enquêtes d'évaluation et les séances communautaires ;
 - les résultats de la campagne Wash'Em pour les messages relatifs à l'hygiène ;
- Notification de la politique locale et des changements concernant :
 - l'accès aux centres de santé ;
 - les écoles ;
 - les marchés ;
 - les églises et les centres de culte ;
 - les lieux de travail.

Les bénévoles doivent travailler en étroite collaboration avec le personnel du centre de santé et le personnel de Tearfund / des partenaires. La communication avec les parties prenantes se ferait par messagerie textuelle. Des séances clés de formation et de démonstration doivent être organisées en petits comités.

1. Accès à des installations sanitaires sûres pour tous les groupes (installations à domicile et hors domicile)
Il est important d'effectuer une désinfection et un nettoyage fréquents des toilettes utilisées par les personnes présentant des symptômes du coronavirus

Rien ne prouve avec certitude que le virus COVID-19 soit présent dans les déchets humains. Cependant, le virus pourrait se propager à partir de germes ou de parasites présents dans les matières fécales. Les gouttelettes respiratoires constituent le principal facteur connu de propagation de la maladie. Le virus se propage par transmission de surface et par contact étroit ; surtout lorsqu'il y a contact avec une personne qui, sans le savoir, a contracté ou présente des symptômes.

Les conseils donnés par l'OMS dans sa [Note technique du 3 mars 2020 intitulée « Water, sanitation, hygiene and waste management for the COVID-19 virus »](#) (Eau, assainissement, hygiène et gestion des déchets pour le virus COVID-19) recommandent d'utiliser des toilettes séparées pour les personnes qui ont contracté le virus COVID-19. S'il n'est pas possible de fournir des toilettes séparées à ces personnes, les toilettes doivent être nettoyées et désinfectées au moins deux fois par jour par un agent d'entretien qualifié portant un équipement de protection individuelle (EPI) comprenant une blouse, des gants, des bottes, un masque et un écran facial ou des lunettes de protection.

Par conséquent, il est très important qu'un nettoyage régulier des toilettes (à domicile et dans les centres de santé) soit effectué ; surtout lorsque les toilettes sont partagées avec des personnes qui présentent des symptômes du coronavirus. Le nettoyage régulier des toilettes réduira la nécessité pour ces personnes d'utiliser leurs propres toilettes lorsqu'elles présentent des symptômes du COVID-19. Ces toilettes peuvent utiliser de l'eau « grise » (par exemple : de l'eau qui a déjà été utilisée pour le bain (PAR DES PERSONNES NON SYMPTOMATIQUES) ou pour le rinçage des légumes).

Si des fosses de latrines supplémentaires sont nécessaires dans les centres de santé, et que le niveau de la nappe phréatique est élevé ou qu'il y a un manque d'espace pour creuser des fosses, l'OMS recommande que les excréments soient conservés dans des conteneurs de stockage étanches et qu'ils y soient laissés aussi longtemps que possible afin de permettre une réduction des niveaux de virus possibles avant de les déplacer hors site pour un traitement supplémentaire, une élimination sécurisée, ou les deux. Un système à deux réservoirs contribuerait à maximiser les temps de stockage. Un réservoir peut être utilisé jusqu'à ce qu'il soit

plein, puis laissé au repos pendant le remplissage du réservoir suivant. Des précautions doivent être prises afin d'éviter les éclaboussures et la libération de gouttelettes lors du nettoyage ou de la vidange des réservoirs.

Les articles non alimentaires suivants doivent être disponibles dans tous les foyers bénéficiaires, écoles de projet et centres de santé avec lesquels nous travaillons. Il convient de faire très attention car de grandes quantités achetées par des ONG auront un impact négatif sur les marchés. Par conséquent, nous encourageons l'auto-achat d'articles sur les marchés locaux lorsque cela est possible. Les fournisseurs locaux doivent être encouragés à accepter les transferts basés sur des bons d'achat et à fournir les articles nécessaires. Les fournisseurs peuvent être payés par voie électronique sans qu'une distribution physique en espèces ne soit nécessaire.

Les articles dont les foyers auront besoin sont les suivants :

- Eau de Javel
- Pastilles chlorées ou gouttes de solution chlorées pour le traitement de l'eau (l'eau doit être bouillie si ce traitement n'est pas disponible)
- Brosses pour le lavage des surfaces
- Seaux
- Serpillières
- Liquide nettoyant
- Gel hydro-alcoolique au-dessus de 60% de dilution
- Savon pour le lavage des mains
- Savon à lessive pour le lavage des vêtements à la main et en machine

2. Collaborer avec les établissements de santé pour les empêcher de devenir des sources de transmission du virus.

Dans de nombreux pays, lorsque les premiers cas de COVID-19 ont été signalés, le gouvernement a pris le contrôle total de la situation.

Une personne sera testée si elle est suspectée d'avoir contracté le COVID-19. Si le résultat est positif, cette personne sera mise en quarantaine et traitée. Cette étape est suivie d'une recherche des contacts, de tests de suivi de ces contacts, ainsi que de la désinfection des locaux.

Il est important que Tearfund et ses partenaires puissent jouer un rôle important en veillant à ce que des informations correctes sur le COVID-19 et sur la manière d'empêcher sa propagation soient publiées autant que possible. Les patients qui ont été guéris du virus seraient les mieux placés pour effectuer cette action.

Les récits qui sont partagés par les survivants et d'autres membres de la communauté impliqués dans la réduction de la propagation du virus doivent être vérifiés et confirmés par notre personnel WASH et par l'agence gouvernementale WASH / de santé qui collabore avec le programme. Il s'agit de s'assurer que les messages et recommandations ainsi partagés soutiennent les bonnes pratiques.

Chaque pays se trouve à un stade différent à l'égard du virus COVID-19. Par conséquent, les modalités de communication des informations seront différentes selon le pays concerné. **Ce n'est que s'il est encore possible de le faire en toute sécurité** que les visites à domicile et les réunions communautaires permettront de s'assurer que les informations sont bien transmises.

Nous travaillons sur des moyens sûrs d'effectuer des visites dans les foyers pendant l'épidémie de coronavirus. Il est essentiel de continuer d'appliquer l'ensemble des règles et conseils actuels sur la distanciation sociale :

- ne pas entrer dans la maison
- maintenir une distance de 2 m par rapport à toute personne
- ne pas se serrer la main
- éviter toutes autres salutations par contact physique
- etc.

Cependant, une fois qu'un pays a eu confirmation qu'il existe des cas de COVID-19, les réunions et les rassemblements doivent être interrompus et évités conformément aux instructions du gouvernement concerné.

Chaque équipe de projet des pays du programme WASH entretient généralement de solides relations de collaboration avec le ministère de l'Eau. Toutefois, il peut y avoir ou non des relations solides avec le ministère de la Santé. Les éléments clés qui aideront Tearfund et ses partenaires à collaborer avec le ministère de la Santé sont les suivants :

1. Reconnaître qu'il est du devoir du gouvernement de protéger ses citoyens. Normalement, c'est le ministère de la Santé de chaque pays, avec le soutien de l'OMS, qui dispensera des conseils sur les mesures à adopter pour lutter contre la pandémie.
2. Tearfund et ses partenaires doivent collaborer avec l'autorité sanitaire compétente. Cela peut se faire au niveau national, provincial ou local selon les relations actuelles et la portée du projet. Le moyen le plus simple serait d'utiliser les contacts du ministère de l'Eau avec lesquels l'équipe de projet WASH collabore. Les chefs communautaires pourraient également avoir des contacts avec les représentants du ministère de la Santé.
3. Reconnaître les plans et les messages prioritaires que le ministère de la Santé a mis en place. Cependant, vous devez également être prêt à écouter et à exercer une « influence discrète » sur les messages prioritaires au cas où il existerait des différences majeures susceptibles de nécessiter une rectification. C'est à ce stade que nous montrons les avantages et le soutien que nous pouvons apporter aux mesures d'urgence.
4. Soyez prêt à combler les lacunes. Les plans seront bien conçus, mais des financements seront nécessaires pour les mettre en place, avec par exemple l'achat de savon et de désinfectants pour les mains, le paiement des agents de santé communautaires, le paiement des campagnes de sensibilisation de masse (*via des émissions de radio, par exemple*), etc.

Troisième partie : Travailler avec les chefs religieux

Sensibilisation, pratiques d'hygiène sûres et lutte contre la stigmatisation au sein de la communauté

Les gens ne pratiquent pas le lavage des mains parce que ce n'est pas pratique ou parce qu'ils ont d'autres priorités. Pour modifier les comportements en matière de lavage des mains, nous devons créer un environnement dans lequel il est facile d'accéder aux installations de lavage des mains. Ainsi, nous ferons du lavage des mains une pratique qu'il est souhaitable d'adopter. Lors d'une épidémie, les gens commencent normalement à se laver les mains plus fréquemment et plus soigneusement. Cela est dû au fait qu'ils se perçoivent comme étant plus vulnérables à la maladie. Nous devons soutenir et encourager ce changement de comportement sans créer des peurs inutiles, de telle manière que le lavage des mains devienne une habitude qui persistera même après l'épidémie.

Il est important que les dirigeants de toutes confessions religieuses apportent leur aide en communiquant des messages corrects et en montrant leur soutien à la communauté. Il est également important que les chefs religieux répondent de manière appropriée aux situations de stigmatisation ou d'hostilité manifestées à l'égard

des personnes dont on pense qu'elles peuvent entraîner des risques supplémentaires dans la région, qu'elles présentent des symptômes du virus COVID-19 ou qu'elles l'ont contracté. Partant du principe que chaque chef religieux ne possède pas nécessairement cette capacité, la formation à la diffusion des messages et à la sensibilisation communautaire constitue par conséquent un élément important de la stratégie de communication sur le COVID-19. Sous réserve que cela soit sans danger, nous recommandons que les dirigeants de toutes confessions religieuses se rencontrent régulièrement afin de convenir des messages qu'ils diffusent. Il est important que tout le monde reçoive les mêmes messages contenant les mises à jour correctes des informations et des conseils dispensés à cet égard.

Pour obtenir des conseils supplémentaires sur la manière de collaborer avec les chefs d'église et les responsables religieux, veuillez consulter le document intitulé « [Prévention du COVID19 pour les groupes religieux et les rassemblements religieux](#) ».

Protection du personnel de Tearfund et du personnel de nos partenaires impliqués dans les programmes WASH

Hygiène personnelle :

1. Lavage régulier des mains avec du savon

2. Hygiène respiratoire : lorsque vous toussiez et éternuez, couvrez-vous la bouche avec un mouchoir jetable ou avec le creux de votre coude, puis jetez le mouchoir usagé dans une poubelle fermée et lavez-vous les mains

3. Contact avec le visage : évitez de toucher vos yeux, votre nez ou votre bouche.

1. Lavage des mains au savon (hygiène des mains)

- Un lavage des mains fréquent et approprié constitue **la mesure la plus efficace** pour prévenir toute propagation du COVID-19.
- Les mains doivent être lavées à l'eau et au savon pendant une durée de 20 à 30 secondes en utilisant la technique suivante :



1. **Solution hydroalcoolique (hygiène des mains)** – Si les mains ne sont pas visiblement sales, une solution hydroalcoolique peut être utilisée pendant une durée de 20 à 30 secondes en utilisant la technique suivante.

Hand Hygiene Technique with Alcohol-Based Formulation

⌚ Duration of the entire procedure: 20-30 seconds

1a



Apply a palmful of the product in a cupped hand, covering all surfaces;

1b



2



Rub hands palm to palm;

3



Right palm over left dorsum with interlaced fingers and vice versa;

4



Palm to palm with fingers interlaced;

5



Backs of fingers to opposing palms with fingers interlocked;

6



Rotational rubbing of left thumb clasped in right palm and vice versa;

7



Rotational rubbing, backwards and forwards with clasped fingers of right hand in left palm and vice versa;

8



Once dry, your hands are safe.

Hygiène publique / au bureau :

1. **Distanciation sociale** : maintenez une distance d'au moins 2 mètres (6 pieds) entre vous et les autres personnes, en particulier celles qui toussent, éternuent et ont de la fièvre
2. **Rassemblements de fidèles** : évitez la foule. Les événements prévoyant d'importants rassemblements doivent être annulés afin de stopper la propagation du virus COVID-19.
3. **Élimination des déchets** : il est important qu'il y ait des poubelles dédiées munies de couvercles et placées dans des espaces partagés pour l'élimination des mouchoirs.
4. **Nettoyez les surfaces régulièrement** : les espaces partagés doivent être nettoyés régulièrement, les salles de bain/toilettes en particulier doivent être nettoyées et désinfectées quotidiennement. Si les produits désinfectants ne sont pas disponibles, un désinfectant peut être fabriqué à partir d'eau de Javel domestique (contenant 5% d'hypochlorite de sodium). Utilisez un ratio de 1 volume d'eau de Javel domestique pour 9 volumes d'eau.
5. **Installez des stations de lavage des mains équipées de savon**, et identifiez une personne de référence qui pourra surveiller la disponibilité du savon, de l'eau et des serviettes en papier dans les stations. Cette personne doit également rappeler aux autres personnes de se laver les mains régulièrement. Des points de distribution de solution hydroalcoolique doivent également être mis à disposition et utilisés chaque fois que des membres du personnel entrent dans le bureau.

RESSOURCES :

Vous trouverez ci-après un site complet contenant des ressources du programme WASH à l'appui de nos propres mesures de lutte contre le COVID-19 :

[Global WASH Cluster COVID-19 Resources](#)

(Ressources du Cluster WASH mondial pour la lutte contre le COVID-19)

Frank Greaves Responsable WASH, Frank.greaves@tearfund.org

Charles Macai Conseiller WASH itinérant, axé CEA, Charles.macai@tearfund.org

Munya Charuka Conseiller WASH itinérant, axé SEA/WA, Munyaradzi.charuka@tearfund.org