

Révéler : introduction



Bienvenue à Révéler.

Révéler n'est pas un livre ou un manuel conventionnel. Si vous prévoyez d'utiliser un élément quelconque de cette source d'information, veuillez tout d'abord lire cette introduction. Nous vous recommandons également de lire les outils de la **Section A1 Problèmes cachés – informations pour les facilitateurs**. Vous pouvez aussi utiliser les outils de votre choix avec les communautés.

Révéler est destiné aux personnes qui travaillent directement avec les communautés ou les Églises locales, par exemple :

- les facilitateurs d'Umoja ou du Processus d'évaluation participative (PEP)
- les facilitateurs du Processus de mobilisation de l'Église et de la communauté (PMEC)
- les agents de développement communautaire
- le personnel d'ONG travaillant sur le terrain



Révéler est une série d'outils et d'activités que vous pouvez utiliser pour faciliter votre travail auprès des communautés. Ce n'est pas un « processus » à suivre de bout en bout. Nous vous encourageons à consulter les outils et activités listés dans la table des matières et de sélectionner ceux qui aideront les communautés dans leur propre parcours de développement. Vous souhaitez peut-être utiliser ces outils pour faciliter un processus de mobilisation de l'Église et de la communauté (PMEC) comme Umoja ou un processus d'évaluation participative (PEP) (voir l'**Outil d'introduction : Utiliser Révéler parallèlement à un processus de mobilisation de l'église et de la communauté**), ou pour faciliter d'autres activités de développement communautaire. Chaque outil est rédigé de manière à pouvoir être utilisé individuellement, selon les besoins.

Révéler comprend des outils permettant de guider la discussion ; des jeux et des activités pour révéler des problèmes qui peuvent être cachés ; des outils pour expliquer comment prévoir et entreprendre des actions et des projets ; et des études bibliques. Il couvre de nombreux thèmes et sujets différents. Il contient beaucoup d'informations mais vous n'y trouverez pas tout ce que vous devez savoir sur chaque question ! Nous vous proposons d'autres sources d'information à consulter pour de plus amples renseignements. Nous encourageons également les facilitateurs à utiliser les informations disponibles localement, par exemple auprès des fonctionnaires, des ONG et des bibliothèques. Et bien entendu, les communautés possèdent elles-mêmes de vastes connaissances que nous devons toujours chercher à mettre à profit.

Pourquoi utiliser Révéler ?

Tearfund estime que le développement et la résilience aux catastrophes ne sont durables que lorsque les communautés adhèrent réellement au processus et le dirigent elles-mêmes. Cependant, l'expérience montre que les communautés ont parfois besoin d'aide pour reconnaître et aborder les problèmes qui pourraient être ignorés ou invisibles. On les appelle « problèmes cachés » parce qu'on n'en parle pas par honte ou par gêne, ou par manque de compréhension. Nous reconnaissons aussi que parfois des conseils et apports techniques pourraient être nécessaires pour compléter l'autonomisation de la communauté afin de garantir les bonnes pratiques et éviter tout préjudice involontaire. *Révéler* peut permettre à un processus d'autonomisation communautaire de devenir *encore plus efficace* en fournissant les outils qui aident à dévoiler, étudier et aborder les problèmes cachés et en apportant des conseils et un soutien techniques aux actions et projets communautaires.

Autonomisation de la communauté + apport technique = résultats remarquables

L'autonomisation de la communauté sans soutien technique peut conduire à l'échec des projets. Une certaine communauté mobilisée a creusé 36 puits, dont quatre seulement ont donné de l'eau. Les 32 autres puits ont représenté une vaste perte de temps, d'énergie et de ressources communautaires. Un différent projet d'eau dirigé par la communauté, facilité par un apport technique approprié, a permis le bon positionnement des puits et la planification de leur fonctionnement et de leur entretien continu. Les puits construits dans le cadre de ce projet sont toujours utilisés, après de nombreuses années.

De même, un solide apport technique sans mobilisation communautaire peut échouer. Il y a quelques années, dans une petite ville de l'ouest du Rwanda, le gouvernement voulait augmenter la production de bananes pour aider les communautés à vaincre la faim. La bonne solution technique consistait à abattre les bananiers de la communauté et à en planter de plus jeunes, plus productifs. Mais la communauté n'avait pas été consultée. Elle s'est opposée à cette mesure car les bananes étaient la culture d'urgence qui produirait des fruits même pendant les sécheresses. Certaines personnes ont protesté en entourant les arbres de leurs bras lorsque les agents du gouvernement sont arrivés pour les abattre. Cette intervention du gouvernement « techniquement correcte » a donc échoué.

Quelques années plus tard, Moucecore, le partenaire de Tearfund, est intervenu auprès du maire local pour obtenir l'autorisation d'utiliser une approche de transformation de l'Église et de la communauté dans la région. Cela a permis aux membres de la communauté de se pencher sur leurs difficultés et leurs opportunités et d'être en mesure de changer leur propre situation. En conséquence, ils ont décidé qu'ils devaient réduire leur faim en optimisant leur culture de bananes. Parallèlement à l'autonomisation de la communauté, Moucecore a proposé une formation sur les bonnes pratiques agricoles, en offrant des conseils pour remplacer les vieux bananiers non productifs.

La communauté a décidé de planter de nouveaux bananiers plus jeunes, de mieux les espacer et de se débarrasser des vieux arbres. Le résultat a été une augmentation spectaculaire de la production. La production de bananes est passée d'un poids type de 15 kg à 60 kg par régime ! La communauté pouvait alors satisfaire ses propres besoins et avait également un surplus à vendre. L'apport technique, à lui seul, avait échoué, mais le fait de l'associer à l'autonomisation de la communauté avait produit d'excellents résultats.

Révéler est composé de trois sections principales :

Section A – Révéler les problèmes cachés

Cette section comprend des outils pour vous aider à **soulever et à étudier les problèmes cachés** avec les communautés et les Églises. Ces problèmes sont souvent « cachés » parce que ce sont des sujets difficiles ou « tabous », comme la maltraitance des enfants ou des femmes. Ou il peut s'agir de problèmes que la communauté ne comprend pas encore. Par exemple, une communauté pourrait connaître une évolution des variations climatiques, mais pourrait avoir besoin d'aide pour comprendre que cette évolution est due aux changements climatiques mondiaux.



Section B – Études bibliques

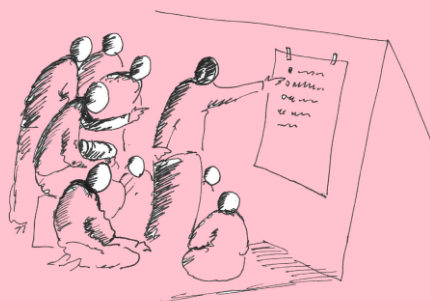
Cette section comprend des études bibliques sur tous les problèmes abordés dans *Révéler*. Il peut être important pour une Église ou une communauté de passer du temps à découvrir ce que dit la Bible sur ces sujets. Les études bibliques sont conçues pour aider les gens à étudier ces sujets et à réfléchir sur leurs attitudes pour décider si elles doivent changer.

Section C – Révéler des conseils et de l'aide pour agir

Cette section contient des outils à utiliser avec les communautés lorsqu'elles ont décidé quel sujet ou problème aborder.

Elle contient des **conseils sur différentes approches pour affronter les problèmes** (Section C1), et des guides de bonnes pratiques pour **planifier et réaliser des projets** sur différents sujets (Section C2).

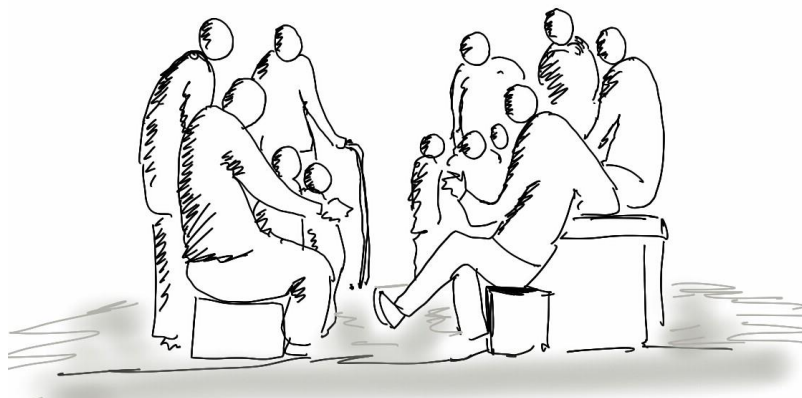
Tous les outils sont axés sur la participation et l'inclusion de la communauté dans son ensemble, et mettent un accent particulier sur les femmes, les enfants et les personnes handicapées. Ils examinent également comment nous pouvons protéger l'environnement dans la réalisation de nos projets. Les outils de la Section C2 comprennent, en première page, une section intitulée « Aperçu », qui est un résumé de ce que contient l'outil.



Dans chaque section, les outils de *Révéler* sont répartis en catégories. Chaque outil comporte une référence unique, en haut à droite de chaque page. Elle désigne la section de *Révéler* dont l'outil est tiré et la principale catégorie à laquelle il se rapporte. Chaque outil comporte également un numéro qui le distingue d'autres outils de la même section et de la même catégorie. Par exemple, l'outil « Banques de céréales communautaires » porte la référence suivante : « C2 : Alimentation et moyens de subsistance-7 ». Ce qui signifie qu'il se trouve dans la Section C2, dans la catégorie intitulée «Alimentation et moyens de subsistance » et que c'est le 7^e outil de cette section et de cette catégorie. De nombreux outils portent sur plusieurs catégories ; elles sont indiquées dans une colonne sur la droite de chaque page. L'encadré à la fin de cette Introduction explique ce que contient chaque catégorie.

Avant de commencer

Plusieurs choses sont à considérer avant d'entreprendre des activités avec la communauté. Il est important de se demander *quand* et *où* auront lieu les réunions avec les groupes avec lesquels vous voulez travailler. Il est important de



choisir un moment qui convienne aux femmes, aux hommes et aux enfants ; demandez donc auparavant aux personnes concernées quelle heure leur conviendrait le mieux. Il vous faudra peut-être organiser des activités à différents moments de la journée en fonction des différentes personnes qui y participeront. Pensez aussi au lieu des réunions. Toutes les personnes, y compris les personnes handicapées, pourront-elles prendre part aux activités ?

Il est important que tous les groupes – femmes, hommes, enfants, personnes handicapées, personnes âgées, adultes vulnérables – soient en mesure de participer à toutes les activités, à toutes les étapes de la planification et de la réalisation des projets. Réfléchissez sur la meilleure façon de les impliquer. Vous devrez peut-être réaliser des activités séparément avec différents groupes.

Si la facilitation est pour vous une nouveauté, nous vous suggérons de lire **l'outil d'introduction : Techniques de facilitation** avant d'utiliser tout autre outil.

Révéler n'inclut pas les outils individuels d'évaluation communautaire qui peuvent être utilisés par les communautés pour leur permettre de comprendre ou d'enregistrer leurs propres situation, actifs ou besoins.

N'hésitez pas à faire traduire ou à modifier les informations contenues dans *Révéler* pour les rendre plus pertinentes et plus utiles à votre contexte. Dans ce cas, nous vous demandons de lire au préalable notre **outil d'introduction : Traduction et modification des outils**.

Si vous avez des suggestions pour améliorer tout élément de *Révéler* ou si vous souhaitez y ajouter des jeux, des activités ou des guides, veuillez nous en faire part à :

reveal@tearfund.org.

Explication des catégories trouvées dans *Révéler*

Sensibilisation	Outils permettant de mieux faire connaître un problème et souvent destinés à changer les valeurs, croyances et comportements néfastes.
Enfants & jeunes	Outils destinés à aborder le bien-être, la protection, le développement, les soins et l'éducation des enfants et des jeunes, y compris le mariage des enfants. La mutilation génitale féminine ou excision est incluse dans la catégorie « Violences sexuelles et basées sur le genre ».
Climat & environnement	Outils permettant de répondre aux changements climatiques et à la dégradation de l'environnement, d'expliquer ces problèmes, d'aider les communautés à protéger et à prendre soin de leur environnement et de s'adapter aux changements climatiques.
Conflits & consolidation de la paix	Outils permettant de comprendre et d'analyser les conflits et de travailler avec efficacité dans une situation de conflit, et outils destinés à aider les communautés à réduire les conflits violents et à construire la paix.
Gouvernance & corruption	Outils servant à expliquer et à s'attaquer à la corruption (lorsqu'une personne au pouvoir abuse de ce pouvoir afin d'obtenir quelque chose). Cette catégorie inclut également les questions de gouvernance, comme la réforme des prisons et le travail avec les prisonniers.
Gestion des risques de catastrophe	Outils permettant aux communautés de se préparer aux conséquences de dangers (pluies abondantes, tremblements de terre ou sécheresses) et de catastrophes potentiels, d'y répondre ou de les réduire. La GRC comprend la réduction des risques de catastrophe et le renforcement de la résilience.
Discrimination & inclusion	Outils permettant de révéler et d'aborder la stigmatisation, les préjugés et la discrimination à l'égard d'un groupe de personnes, notamment la discrimination basée sur le handicap, la race, la caste, la religion, l'âge ou le milieu social. Outils permettant également de s'assurer que tout le monde bénéficie du développement des communautés. Les outils portant sur la discrimination à l'égard des femmes sont inclus dans la catégorie « Égalité des sexes et Violences sexuelles » et les outils portant sur la stigmatisation et la discrimination fondées sur le statut de VIH sont inclus dans la catégorie « Santé et VIH ».

Alimentation & moyens de subsistance	Outils concernant la sécurité alimentaire et les moyens de subsistance durables, y compris la petite agriculture, le jardinage familial, l'élevage de volaille et d'animaux, la culture et la récolte et les initiatives qui soutiennent le développement des moyens de subsistance, comme les groupes de crédit et d'épargne, les groupes d'entraide et les groupes d'action communautaire. Cette catégorie inclut également la préservation et la préparation des aliments, la nutrition et l'alimentation saine.
Égalité des sexes et Violences sexuelles	Outils permettant de révéler et d'aborder les inégalités entre les hommes et les femmes et de lutter contre les violences basées sur le genre, y compris les violences sexuelles et la mutilation génitale féminine ou l'excision.
Santé & VIH	Outils permettant de sensibiliser au VIH, d'encourager un changement des comportements et d'agir sur la stigmatisation et la discrimination fondées sur le VIH. Cette catégorie comprend également les outils pour se pencher sur les questions de santé plus larges, notamment les soins, et sur la dépendance aux drogues.
Influencer les décideurs	Outils permettant le partage des bonnes pratiques pour influencer les décisions, les politiques et les pratiques des décideurs puissants afin d'agir sur les causes sous-jacentes de la pauvreté, rendre la justice et soutenir le bon développement. C'est ce que l'on appelle parfois le « plaidoyer ».
Migration & traite des personnes	Outils permettant d'étudier les risques et opportunités de la migration et de répondre à ses conséquences pour les communautés. Outils pour réduire la vulnérabilité à la traite des personnes et aider les communautés à soutenir les survivants.
Eau, assainissement & hygiène	Outils permettant d'expliquer l'importance de l'eau saine, l'assainissement et l'hygiène aux communautés, et guides de bonnes pratiques facilitant l'accès à de l'eau saine, à l'assainissement et aux bonnes pratiques d'hygiène.