



C2 RÉVÉLER LES BONNES PRATIQUES

Élevage de bétail

Aperçu

Dans de nombreux ménages, le bétail joue un rôle important : il contribue à une alimentation saine et aux moyens de subsistance. Cet outil traite des éléments clés à prendre en compte pour élever du bétail.

- Ne présumez pas qu'élever des animaux est la meilleure option.
- Ayez un but clair concernant votre bétail. Par exemple pour nourrir, vendre, élever, en faire don ou le prêter. Si vous prévoyez de vendre des animaux, réfléchissez aux meilleurs endroits et moments pour les vendre.
- Choisissez des animaux qui conviennent bien.
- Conservez les animaux en bonne santé et à l'abri des parasites.
- Assurez-vous que les animaux sont bien nourris.
- Évitez d'utiliser excessivement les mêmes pâturages pour ne pas endommager l'environnement.
- Étudiez des stratégies de diminution ou d'augmentation du cheptel dans les périodes tendues, en tenant compte des pressions sociales et culturelles.



Pourquoi utiliser cet outil ?

Le bétail joue un rôle important dans beaucoup de ménages, aussi bien dans les zones rurales qu'urbaines. Il permet aux personnes de manger sainement et contribue à leurs moyens de subsistance. Mais de nombreux problèmes peuvent survenir si l'on n'a pas les connaissances de base sur la façon de s'occuper de son cheptel et de le gérer. Cet outil traite de certaines des difficultés de base liées au bétail et il donne des conseils sur la façon d'obtenir de plus amples informations. Pour obtenir conseil sur l'élevage de volaille, se reporter à l'**Outil C2 : L'élevage de volailles**.



Brève description

Questions à étudier au moment de décider d'élever du bétail. Guide sur la façon d'en favoriser la croissance et la bonne santé, et de réduire les risques d'apparition de problèmes.

Sensibilisation

Enfants et jeunes

Climat et environnement

Conflits et consolidation de la paix

Gouvernance et corruption

Gestion des risques de catastrophe

Discrimination et inclusion

Alimentation et moyens de subsistance

Égalité des sexes et Violences sexuelles

Santé et VIH

Influencer les décideurs

Migration et traite des personnes

Eau, assainissement et hygiène



Explication des mots utilisés

Bétail – signifie normalement des animaux domestiques, comme les bovins, les buffles, les chameaux, les chèvres, les moutons, les cochons, les chevaux, les mulets, les ânes, les lapins, les poulets et autres volailles comme les pintades ou les canards. Ce terme peut aussi comprendre les cobayes, les lamas et les cerfs, chevreuils ou daims mais il ne comprend normalement pas les poissons et les abeilles.

Agent communautaire de santé animale (ACSA)/Auxiliaire vétérinaire – une personne de la communauté qui a suivi une formation de base sur la santé animale et qui apporte de l'aide et des conseils aux personnes dont les animaux sont malades.

Animaux de trait – un animal qui sert à tirer une charrue ou un autre engin agricole.

Parasite – un organisme vivant qui se nourrit d'autres animaux ou plantes. Les parasites du bétail sont de petits animaux nuisibles qui vivent sur un animal dont ils tirent des nutriments.

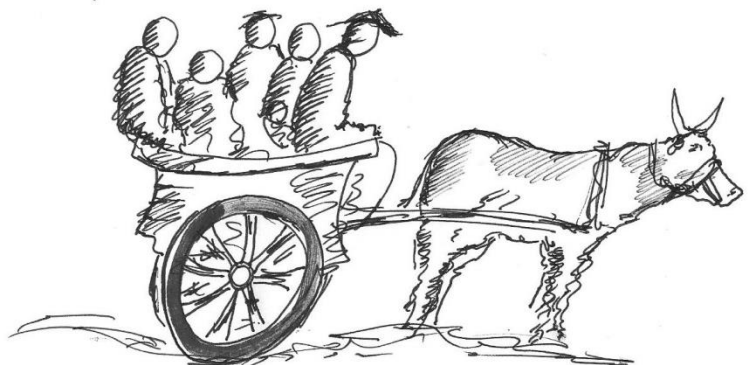
Fourrage – nourriture des bovins et d'autres animaux d'élevage.



Pourquoi élever du bétail ?

- Pour transporter des personnes et des marchandises comme l'eau ou le bois de chauffage.
- En tant que bêtes de trait, pour aider à cultiver des terres agricoles.
- Pour obtenir des produits animaliers, comme la viande, le lait, les œufs à consommer ou à vendre. (Les produits animaliers sont très nourrissants, ce qui est particulièrement important pour les femmes enceintes ou allaitant et pour les enfants.)
- Pour les utiliser comme monnaie d'échange contre d'autres produits.
- Pour leurs peaux/plumes/os, à vendre ou utiliser dans le ménage.
- Pour des événements sociaux comme les mariages ou au titre de prêts à d'autres membres de la communauté. Dans certaines cultures, le nombre d'animaux d'élevage traduit le statut social du ménage.
- Pour des fêtes religieuses, bien que dans notre travail avec les communautés, nous devons prendre soin de ne pas encourager la cruauté envers les animaux.
- Pour mieux accumuler des richesses ou épargner s'il n'existe aucun système bancaire. Le bétail peut être vendu plus tard quand les familles ont besoin d'espèces.
- Les excréments animaliers peuvent servir d'engrais ou de compost afin d'augmenter la production de cultures ou de légumes, ou bien pour enrichir le sol.

Il est possible que l'élevage d'animaux ne soit pas toujours une bonne idée ! Ceci est abordé ci-dessous.





Les clés de la réussite

- **Sachez exactement pourquoi vous avez du bétail.** Les animaux sont-ils pour nourrir, vendre, élever, en faire don ou les prêter ? Ne présumez pas que la meilleure solution est de continuer d'élever du bétail. Des changements durables pourraient vous empêcher de réussir à élever du bétail, comme une réduction des réserves d'eau ou de terres disponibles, des conflits, des impacts du changement climatique ou une évolution des marchés.
- **Choisir le type de bétail le mieux adapté.** Réfléchissez à vos besoins nutritionnels et aux endroits où vous pouvez vendre un excédent. Les aliments pour animaux et l'eau sont-ils d'un prix abordable ? Qui s'occupera du bétail ? Où sera-t-il hébergé ? Où peut-on obtenir conseil localement ?
- **Conserver les animaux en bonne santé.** Assurez-vous que les animaux sont bien nourris. Leur faut-il des suppléments alimentaires ? Renseignez-vous à propos des maladies courantes, des services locaux de santé animale, des médicaments et des traitements. Les parasites affaiblissent, ils limitent la croissance et la fertilité, et ils augmentent les probabilités de maladie : ne les laissez pas s'approcher !
- **Éviter l'utilisation excessive des mêmes pâturages.**
- **Donner la priorité aux personnes les plus vulnérables.** Envisagez les programmes de prêt d'animaux ou de don de la progéniture.



Que faut-il faire ?

Décidez pourquoi vous élevez du bétail

Le bétail peut apporter de nombreux avantages, mais il est important d'avoir un plan sur la façon dont vous allez le gérer et de savoir pour quelle raison vous en avez. Qu'allez-vous faire de la progéniture des animaux ? Est-elle pour nourrir, vendre, élever, en faire don ou la prêter. Il est important de pouvoir calculer le coût d'entretenir et d'élever un animal (en termes d'argent et de temps), mais aussi le meilleur moment de le vendre.

Y a-t-il des moments particuliers de l'année où les gens risquent davantage d'acheter du bétail, comme au moment de congés, de fêtes religieuses ou de célébrations ? Est-il possible d'avoir comme but la vente du bétail au moment où le prix et la demande sont peut-être plus élevés ? C'est une bonne idée de prendre soin de votre bétail pour qu'il paraisse propre et en bonne santé quand vous le conduisez au marché ! Il est peut-être aussi possible de vous unir à d'autres membres de la communauté pour vendre votre bétail et réduire les frais généraux de transport aller-retour au marché. Ou bien, en vous unissant, vous pourrez présenter un groupe d'animaux d'un nombre suffisant pour exiger un prix plus élevé.



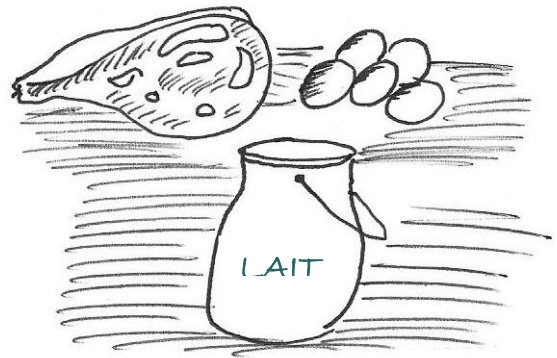
Se reporter à l'**Outil C2 – Créer une entreprise** pour trouver des conseils si vous prévoyez de vendre vos produits.

Sensibilisation
Enfants et jeunes
Climat et environnement
Conflits et consolidation de la paix
Gouvernance et corruption
Gestion des risques de catastrophe
Discrimination et inclusion
Alimentation et moyens de subsistance
Égalité des sexes et Violences sexuelles
Santé et VIH
Influencer les décideurs
Migration et traite des personnes
Eau, assainissement et hygiène

Ne présumez pas qu'il faut continuer d'élever du bétail, simplement parce qu'on a toujours fait comme ça. Il a été prouvé que de continuer de soutenir des personnes qui élèvent du bétail peut ne pas être la meilleure chose à faire s'il existe d'autres problèmes durables qui s'aggravent avec le temps. Parmi les problèmes pouvant empêcher d'élever du bétail, on compte la réduction des réserves d'eau disponibles, la réduction des terres, l'augmentation de conflits, des impacts extrêmes du changement climatique et l'évolution des marchés.

Choisir le bon type de bétail à commencer à élever : cochons, volaille, bovins, etc.

- **Produit** : Quels sont les besoins nutritionnels du ménage et comment peuvent-ils être satisfaits par le bétail ? Que produit le bétail (viande/œufs/autre) ? Quand et comment les produits dont vous n'avez pas besoin peuvent-ils être vendus ?
- **Aliments pour animaux et eau** : De quels aliments/quantité d'eau le bétail a-t-il besoin pour rester en bonne santé ? Sont-ils disponibles localement ? Quel en est le coût ? Les animaux entreraient-ils en concurrence avec les humains pour les mêmes sources d'eau et cultures ?
- **Gestion** : Combien de temps faut-il pour s'occuper du bétail ? Qui s'en occupera ? Il est important de répondre à cette question avant de décider de quels animaux élever. Les personnes qui s'occuperont des animaux auront-elles le temps en plus de leurs tâches ménagères normales ? Les enfants devront-ils s'occuper des animaux avec le risque qu'ils ne pourront pas aller à l'école ou faire leurs devoirs ?
- **Hébergement** : Quel type d'abri faut-il à mon bétail ? Ces matériaux sont-ils disponibles localement ?
- **Taille** : Quelle est la taille du bétail ? L'espace disponible est-il suffisant ? Peut-il être manipulé par des femmes et des enfants si nécessaire ? Peut-il être déplacé en cas d'urgence ?
- **Coût** : Combien coûte l'achat du bétail ? Si l'animal tombe malade ou meurt, quelles seront les implications financières ?
- **Reproduction** : Combien de temps faut-il au bétail pour se reproduire ?
- **Maladie** : Quelles sont les maladies que ce bétail risque d'attraper ? Un traitement est-il disponible localement ?
- **Religion/société** : Certains animaux sont-ils inappropriés dans la communauté pour des raisons religieuses ?
- **Assistance technique** : Est-il possible d'obtenir des conseils techniques pour vous aider à élever ce type de bétail ? Y a-t-il d'autres membres de la communauté qui élèvent déjà ce type de bétail ? Les espèces locales sont-elles le meilleur choix ou faudrait-il en considérer d'autres ?
- **Espèce** : N'élevez pas simplement les mêmes espèces de bétail que vos voisins, il y en a peut-être d'autres meilleures. Par exemple, si votre région est régulièrement inondée, envisagez d'élever des canards plutôt que des poulets.



Conserver la bonne santé des animaux

Dans beaucoup de familles, les animaux qu'elles élèvent servent de banque : une source de revenu et une réserve pour des événements exceptionnels. La perte d'animaux par la maladie peut être un véritable choc pour le ménage ; il est donc important de bien réfléchir à la santé des animaux avant de se lancer dans un programme d'élevage de bétail.



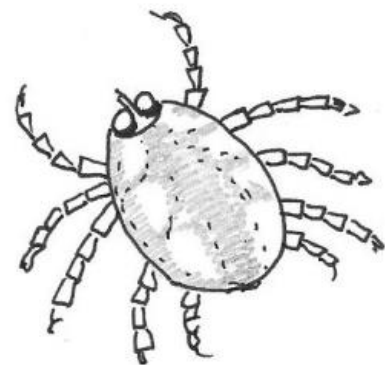
- Quelles sont les maladies courantes dans la région ? Les premiers signes de la maladie peuvent-ils être reconnus dans la communauté ?
- Que peut-on faire pour éviter que la maladie soit transmise des animaux aux humains ?
- Est-il facile dans votre communauté d'accéder à des services de santé animale, auprès du gouvernement local peut-être ?
- Quels sont les vaccins et les médicaments disponibles pour les animaux ? Y a-t-il des remèdes ou des plantes de la région qui peuvent servir à traiter les animaux ?
- Qui fournira des médicaments et des traitements préventifs de routine ?
- S'il n'y a localement aucun agent communautaire de santé animale ni auxiliaire vétérinaire, la communauté peut-elle (ou une organisation collaborant avec la communauté) faire pression pour obtenir ces services dans la région ? Des membres de la communauté pourraient-ils suivre une formation pour devenir auxiliaires vétérinaires pour leur communauté ?

Le numéro 34 du magazine Pas à Pas de Tearfund contient une liste de plantes qui peuvent servir à traiter les animaux. Se reporter à la rubrique « Pour en savoir plus » ci-dessous.

Que faire sans vétérinaire est un excellent ouvrage sur la gestion de la santé animale. Se reporter à la rubrique « Pour en savoir plus » ci-dessous.

Tenir les parasites à l'écart

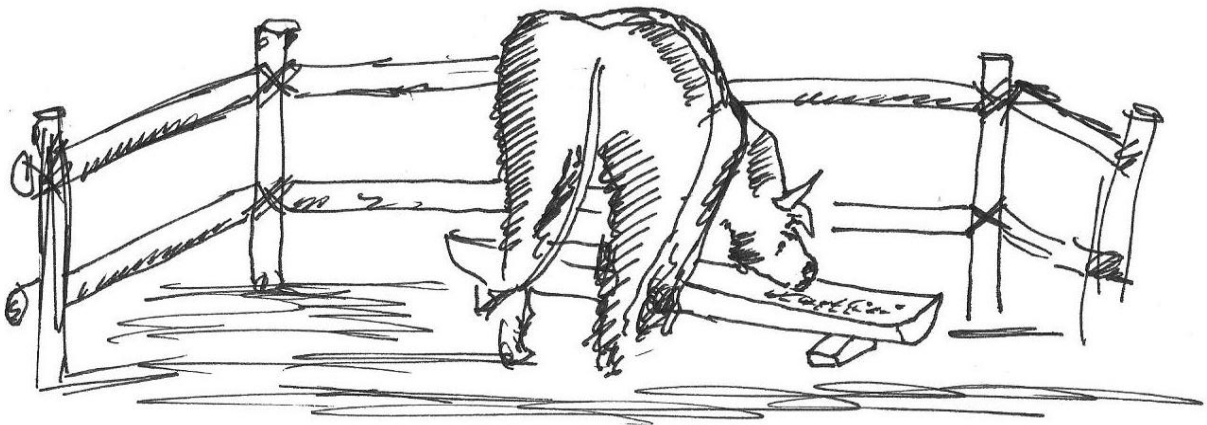
Quand il est question de bétail, les parasites peuvent être un des plus gros problèmes. Ils affaiblissent les animaux, ralentissent leur croissance, limitent la fertilité des femelles et rendent les animaux plus susceptibles de souffrir d'autres maladies. Il existe deux types de parasites : ceux qui vivent dans le corps de l'animal (comme les vers ou les douves du foie) et ceux qui vivent hors de la peau (comme les mites, les tiques et les poux). Plutôt que d'attendre que le problème des parasites devienne grave, les agriculteurs doivent traiter leurs bêtes régulièrement pour éviter qu'ils en soient infestés. Si des animaux ne sont pas productifs ou si leur croissance n'est pas normale, cela peut être en raison de problèmes de nourriture (voir ci-dessous).



Sensibilisation
Enfants et jeunes
Climat et environnement
Conflits et consolidation de la paix
Gouvernance et corruption
Gestion des risques de catastrophe
Discrimination et inclusion
Alimentation et moyens de subsistance
Égalité des sexes et Violences sexuelles
Santé et VIH
Influencer les décideurs
Migration et traite des personnes
Eau, assainissement et hygiène

S'assurer que les animaux sont bien nourris

Le bétail peut fourrager ou brouter pour se nourrir. Il peut aussi être mis dans des enclos où on lui donne du foin/de la nourriture à manger. Ces deux méthodes peuvent comprendre l'ajout d'une nourriture ou de nutriments supplémentaires si nécessaire. Dans les périodes de gestation ou de lactation, les femelles auront une progéniture en meilleure santé si elles ont une alimentation nutritive. S'il n'est pas possible de s'approvisionner localement en aliments pour animaux, les agriculteurs locaux pourraient-ils les cultiver ? Des cultures de foin peuvent par exemple comprendre des plantes, des arbres ou des arbustes légumineux, qui aideront à enrichir le sol, tout en apportant une source d'aliments pour le bétail, en particulier pendant les périodes de sécheresse, quand les pâturages naturels disponibles sont limités.



Éviter l'utilisation excessive des mêmes pâturages

Comment peut-on éviter une utilisation excessive des mêmes pâturages ? Encouragez les membres de la communauté à apprendre ce que sont les impacts d'une utilisation excessive des mêmes pâturages et à décider du meilleur moyen d'éviter de le faire. Il pourra être nécessaire de limiter le nombre d'animaux ou le temps qu'ils passent à brouter dans une zone particulière, pour donner au terrain le temps de se régénérer.

Garantir la participation

Certains sont-ils trop pauvres pour s'acheter du bétail ? La communauté pourrait-elle instaurer un programme de prêt d'animaux ou de « transmission » ? Normalement, quelqu'un achète ou donne un animal à une personne choisie de la communauté, mais il est convenu qu'un certain nombre de sa progéniture sera transmis à d'autres membres de la communauté. Dans certains cas, en particulier quand il s'agit de bêtes de somme mâles (de trait ou pour le transport), les prêts seront remboursés en argent plutôt que par une transmission de la progéniture. L'alternative est-elle d'envisager de soutenir le développement d'autres moyens de subsistance pour certains ?

Le numéro 89 du magazine Pas à Pas de Tearfund contient plus d'informations sur les programmes de prêt d'animaux aux pages 8 et 9. Se reporter à la rubrique « Pour en savoir plus » ci-dessous.

Être conscient des pressions sociales et culturelles

Dans un grand nombre de cultures, la possession d'animaux confère un statut social à une famille. Quels seront les impacts de ces pressions ? Empêcheront-elles certains de vendre des animaux alors qu'il est financièrement judicieux de le faire ? Il est important de discuter de ces pressions avec les communautés pour qu'elles puissent prendre en compte différentes possibilités. Il est sage d'étudier les stratégies de diminution et d'augmentation du cheptel dans les périodes de tension. Par exemple, si des signes indiquent ou si l'on sait qu'une sécheresse est sur le point d'avoir lieu, il peut être judicieux de vendre les animaux au début de la sécheresse, avant qu'ils ne souffrent des effets d'aliments de mauvaise qualité ou d'un manque d'eau pour atteindre un prix inférieur au marché. Cependant, les communautés sont parfois réticentes à vendre leurs animaux tant qu'elles n'y sont pas forcées, pour des raisons de perte de statut social, même si plus tard, elles risquent d'obtenir un très bas prix quand elles finissent par les vendre.



Pour en savoir plus

- Numéro 89 du magazine Pas à Pas de Tearfund (2012) – *Le bétail*
http://tilz.tearfund.org/fr-fr/resources/publications/footsteps/footsteps_81-90/footsteps_89/
- Numéro 34 du magazine Pas à Pas de Tearfund (1998) – *Santé animale* http://tilz.tearfund.org/fr-fr/resources/publications/footsteps/footsteps_31-40/footsteps_34/
- *Spore* est un magazine régulier produit par le CTA (Centre technique de coopération agricole et rurale). Ce magazine contient des articles qui s'adressent aux personnes qui travaillent dans l'agriculture et dans le développement rural en Afrique, dans les Antilles et le Pacifique. La version électronique du magazine *Spore* est accessible par tous. Pour la recevoir, envoyez un mail vierge à :join-spore-en@lists.cta.int. Pour plus d'informations, rendez-vous sur <http://spore.cta.int/>. Le CTA propose une série de publications sur le bétail. Pour consulter son catalogue complet, rendez-vous sur <http://publications.cta.int> (extrait de *Pas à Pas* 89, page des ressources).
- Forse, Bill (2002) *Que faire sans vétérinaire*, éditeur : Cirad, co-éditeur : CTA

Outils complémentaires

- B – Un bon choix d'alimentation (étude biblique) [*B: Alimentation et moyens de subsistance-1*]
- B – La provision de Dieu en matière d'aliments sains [*B: Alimentation et moyens de subsistance-1*]
- C2 – Compostage [*C2: Climat & environnement-1*]
- C2 – L'élevage de volailles [*C2: Alimentation et moyens de subsistance-3*]
- C2 – Créer une entreprise [*C2: Alimentation et moyens de subsistance-6*]

Sensibilisation
Enfants et jeunes
Climat et environnement
Conflits et consolidation de la paix
Gouvernance et corruption
Gestion des risques de catastrophe
Discrimination et inclusion
Alimentation et moyens de subsistance
Égalité des sexes et Violences sexuelles
Santé et VIH
Influencer les décideurs
Migration et traite des personnes
Eau, assainissement et hygiène